

 **Sharkoon**



Manuale dell'utente

32

USB GAMING HEADSET



1. Installazione del software3
2. Panoramica del software4
3. Cuffie5
4. Microfono6
5. Impostazione applicazione7
6. Impostazioni profilo7



1. Installazione del software

Scaricare il software Sharkoon Audio Center dal sito web Sharkoon all'indirizzo **www.sharkoon.com**. Successivamente decomprimere il file ZIP in una cartella a scelta, per poi avviare il file d'installazione mediante doppio clic.

Seguire le istruzioni della procedura guidata d'installazione e quindi fare clic su "Fine". Per completare l'installazione, riavviare il computer. L'icona Sharkoon Audio Center apparirà quindi sul desktop e il simbolo Sharkoon Audio Center nella barra delle applicazioni. Il software è stato installato con successo.

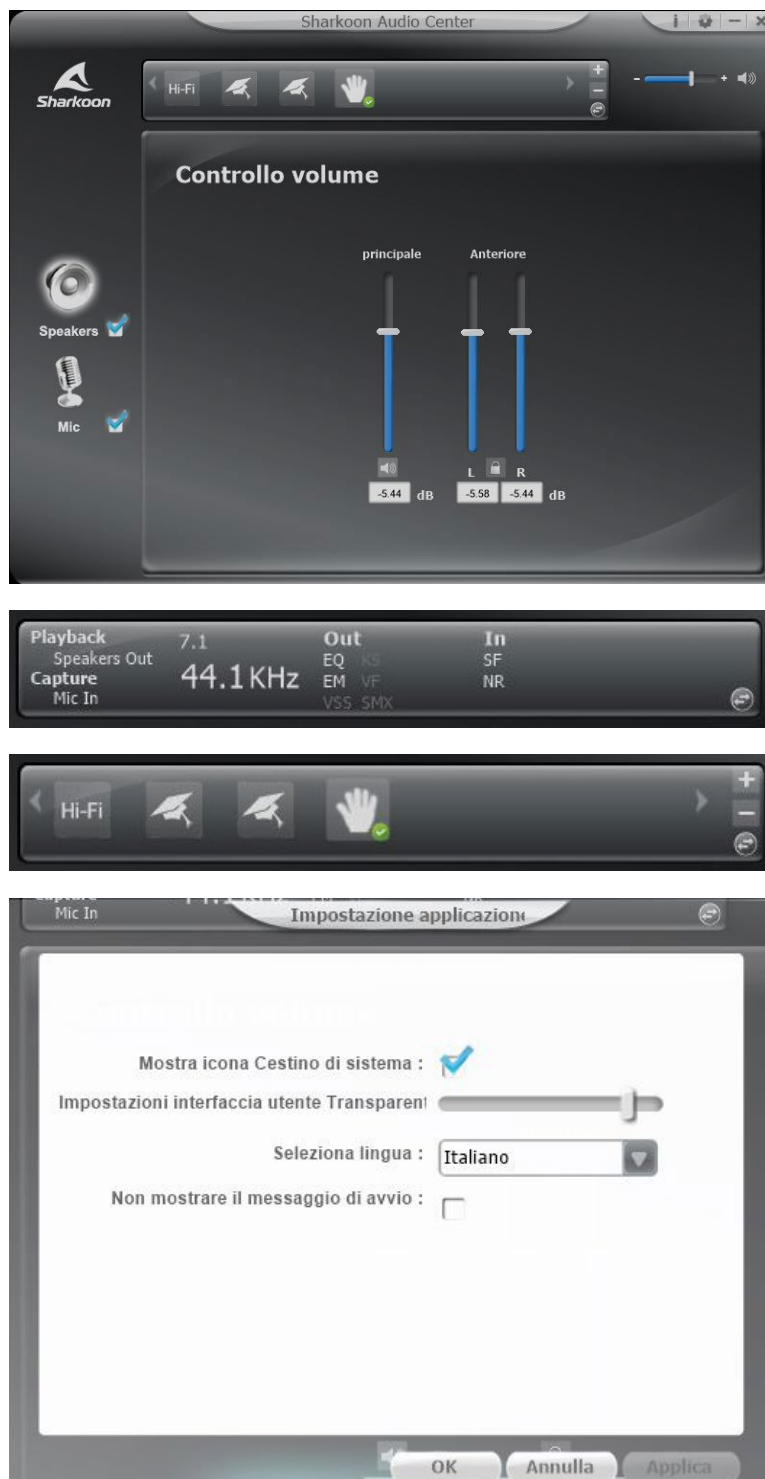
Per avviare il software Audio Center, cliccare sull'icona sul desktop o sul simbolo Audio Center nella barra delle applicazioni.

Nota bene: il software di gioco viene eseguito continuamente in background mentre il PC è acceso. Solo ciò consente di utilizzare l'intera gamma di funzioni delle B2. Il simbolo Audio Center sarà visualizzato nella barra delle applicazioni solo mentre il software di gioco è in esecuzione.



2. Panoramica del software

Configurare le varie impostazioni e funzionalità delle B2 per mezzo di Sharkoon Audio Center, come per esempio le impostazioni di volume, gli effetti sonori o le modifiche alla modalità Virtual 7.1. Una serie di impostazioni predefinite o effetti per la registrazione e la riproduzione audio sono accessibili mediante il software.



Pannello di stato: nell'area superiore del software, è possibile trovare il pannello di stato. Quest'ultimo indica quali funzioni e impostazioni relative a casse e microfoni siano attualmente abilitate o disabilitate. Usare il tasto freccia per passare al pannello profilo.

Pannello profilo: nel Pannello profilo, è possibile creare, cambiare, modificare o eliminare i profili audio. Cliccare sul tasto freccia per tornare al Pannello di stato.

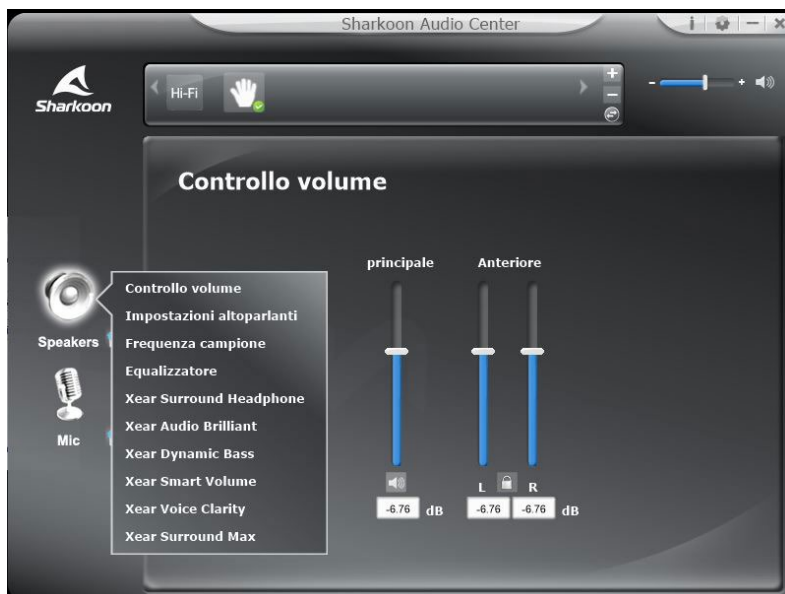
Informazioni/Impostazioni applicazione: in alto a destra, è possibile utilizzare il tasto "i" per visualizzare le informazioni sui driver del software. La lingua e le altre impostazioni si modificano attraverso il tasto con l'icona dell'ingranaggio.

Controllo volume: sulla destra del Pannello di stato/Pannello profilo, è presente il controllo volume delle B2. Le cuffie possono essere disattivate completamente cliccando sull'icona dell'altoparlante.

Cuffie: le impostazioni relative alle cuffie B2 si trovano sulla sinistra del software; cliccare il tasto sinistro per aprire il controllo volume. Cliccare il tasto destro per accedere al menu avanzato.

Microfono: le impostazioni per il microfono delle B2 si trovano sulla sinistra del software. Cliccare con il tasto sinistro per aprire il controllo volume. Cliccare con il tasto destro per accedere al menu avanzato del microfono.





Attraverso Sharkoon Audio Center, è possibile controllare il volume delle cuffie B2, modificare gli effetti sonori servendosi dell'equalizzatore, accedere a molti effetti preinstallati e configurare la posizione simulata della modalità Virtual 7.1. Per accedere ai singoli menu, cliccare con il tasto destro sull'icona dell'altoparlante a sinistra del software.

Controllo volume: è possibile regolare il volume semplicemente spostando il cursore verso l'alto o verso il basso per aumentare o ridurre il volume totale. Inoltre, è possibile regolare separatamente il volume della cuffia destra o sinistra, utilizzando i cursori sulla destra. Per regolare i volumi singoli, basta cliccare sull'icona del lucchetto.

Impostazioni altoparlanti: Le impostazioni degli altoparlanti permettono di configurare l'Audio Surround in cui convertire il segnale: stereo, quadrifonico, surround 7.1 o surround 5.1.

Frequenza campione: Il chip sonoro delle B2 ha quattro differenti frequenze di campionamento tra cui scegliere: 44,1 kHz, 48 kHz, 88,2 kHz e 96 kHz. Puoi selezionare una profondità di suono di 16 o 24 bit.

Equalizzatore: attraverso l'equalizzatore, è possibile mixare individualmente bassi, medi e alti per la riproduzione. Inoltre, è possibile scegliere tra diversi profili EQ predefiniti, bilanciati su diversi stili musicali. Le impostazioni dell'equalizzatore possono essere riportate ai loro valori originari cliccando sul tasto "predefinito". È disponibile anche l'opzione di creazione e salvataggio di profili EQ personalizzati.

Xear Surround Headphone: Con questa funzione puoi scegliere tra due modalità audio e regolare le dimensioni della stanza. Puoi scegliere tra modalità musica e film, oltre a tre differenti dimensioni della stanza.

Xear Audio Brilliant: Audio Brilliant elabora i file audio per migliorarne il suono. Grazie a questa tecnologia, il suono diventa più vivo e dettagliato.

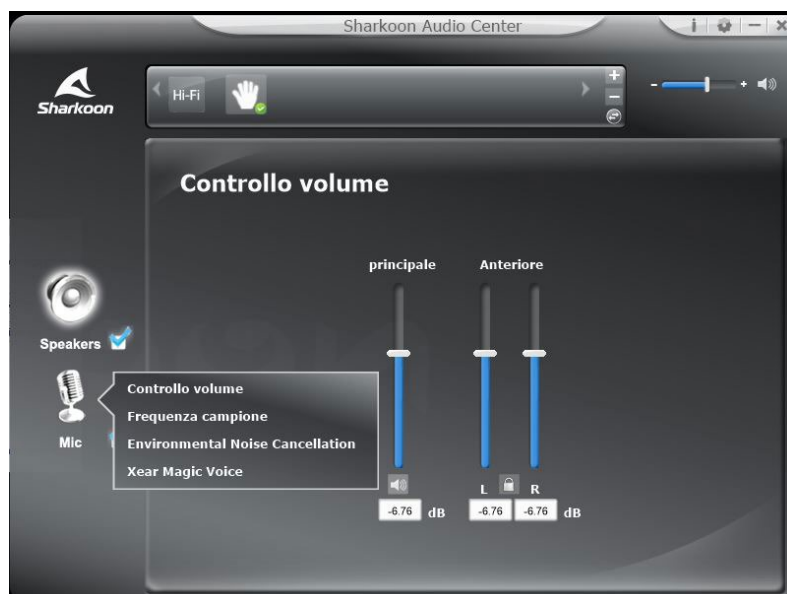
Xear Dynamic Bass: Il Dynamic Bass permette di vivere l'audio in maniera più intensa. L'utilizzo di tecniche psicoacustiche consente di creare una percezione più profonda dei bassi senza compromettere le voci o altri dettagli sonori.

Xear Smart Volume (Normalizzatore): Smart Volume aiuta a regolare il volume durante l'uso delle varie applicazioni. Non è necessario regolare il volume manualmente, dato che viene regolato automaticamente in maniera bilanciata.

Xear Voice Clarity: Voice Clarity aiuta a migliorare la trasmissione della voce durante il gioco o nel VoIP, risaltandola. Voice Clarity è utile soprattutto in quelle situazioni in cui l'ambiente è molto rumoroso o quando è necessario abbassare il volume, come quando si guardano video durante la notte o ci si trova in una biblioteca.



4. Microfono



Sharkoon Audio Center consente la personalizzazione delle impostazioni per la registrazione audio attraverso il microfono delle B2. Per accedere ai singoli menu, cliccare con il tasto destro sull'icona del microfono a sinistra del software.

Controllo volume: per regolare il volume del microfono, basta spostare il cursore verso l'alto o verso il basso per aumentare o ridurre il volume. Inoltre, è possibile attivare il Boost Microfono per una migliore riproduzione degli input sonori.

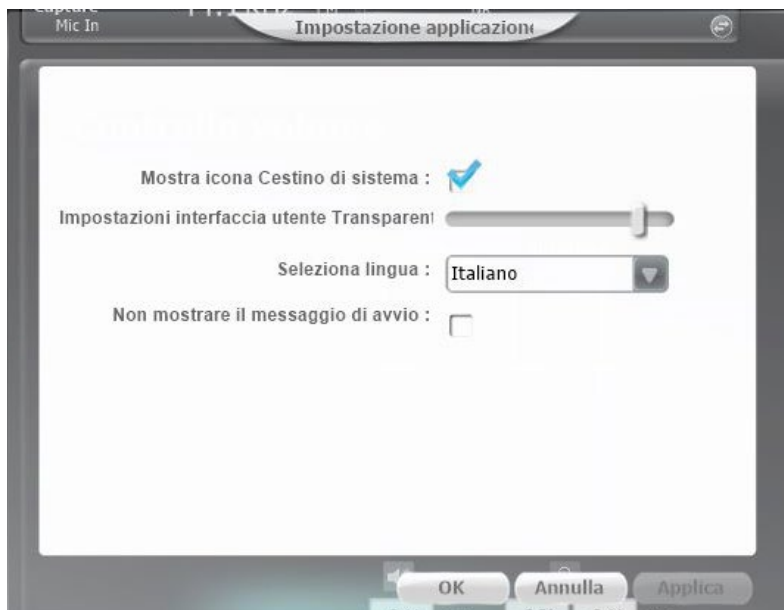
Frequenza campione: Il microfono delle B2 offre due differenti frequenze di campionamento; puoi scegliere tra 44,1 kHz e 48 kHz.

Environmental Noise Cancellation: per garantire una chiara riproduzione della voce, è possibile utilizzare Environmental Noise Cancellation per correggere i rumori di fondo captati dal microfono durante la registrazione.

Xear Magic Voice: Magic Voice ti permette di modificare la tua voce in tre modi, trasformandola in quella di un mostro, in un cartone animato o in quella del sesso opposto.



5. Impostazione applicazione



L'icona con l'ingranaggio in alto a destra consente all'utente di accedere alle impostazioni delle applicazioni del software Audio Center. Qui, è possibile modificare le impostazioni schermo e la lingua del software.

6. Impostazioni profilo



Per passare al Pannello profilo, basta cliccare il tasto freccia nel Pannello di stato. Qui, è possibile salvare le impostazioni del software Audio Center in diversi profili. Per creare un nuovo profilo, è necessario cliccare sull'icona "+". Successivamente, bisogna inserire il nome e la descrizione del profilo. I profili creati vengono poi visualizzati nel Pannello profilo. Per eliminare un profilo, è necessario cliccare sull'icona "-".



Per potenziali perdite dei dati, in particolare a causa di un trattamento inappropriato, Sharkoon non si assume alcuna responsabilità.

Tutti i prodotti e le descrizioni riportate sono marchi e/o marchi registrati dei rispettivi produttori e vengono accettati come protetti.

Come parte della politica di miglioramento del prodotto di Sharkoon, i prodotti sono soggetti a cambi del Design e le specifiche sono soggette a modifiche senza preavviso. Le specifiche possono variare nei diversi paesi. I diritti del software scaricabile appartengono ai rispettivi proprietari. Si prega di notare prima i termini di licenza di uso del produttore.

Tutti i diritti sono riservati in particolare (anche per gli estratti) per traduzioni, ristampe, riproduzione tramite copia e metodi simili. I trasgressori sono passibili di risarcimento danni. Tutti i diritti sono riservati, in particolare per la concessione di brevetti o di registrazione. Disponibilità e modifiche tecniche sono riservate.

Smaltimento vecchio dispositivo

Il prodotto è stato progettato e realizzato con materiali e componenti che possono essere riciclati e riutilizzati di alta qualità.



Questo simbolo (bidone ruote) sul dispositivo, significa che per questo vale la direttiva europea 2012/19/ EU.

■ La preghiamo di informarsi sulle modalità di raccolta differenziata di apparecchiature elettriche ed elettroniche nel Suo paese.

Siate sicuri di fare riferimento alle leggi in vigore nel vostro paese e non gettare i vecchi prodotti nei normali rifiuti domestici. Il corretto smaltimento dei vecchi dispositivi, contribuisce a prevenire l'ambiente e le persone da possibili conseguenze negative.

Sharkoon Technologies GmbH

Grüninger Weg 48
35415 Pohlheim
Germany

© Sharkoon Technologies 2021

