



**PODRĘCZNIK**

# DRIVELINK



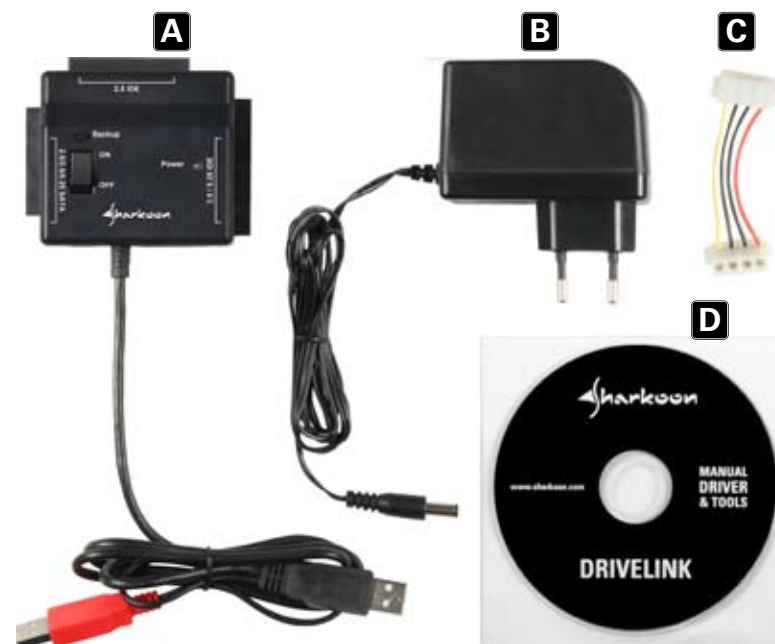
## Spis treści

1.	Funkcje	1
2.	Części i akcesoria	1
3.	Wygląd urządzenia	2
4.	Instalacja sprzętu	3
5.	Instalacja oprogramowania	4
6.	Oprogramowanie do wykonywania kopii zapasowej	4
6.1	Uruchamianie	4
6.2	Quick Launch (Szybkie uruchomienie)	5
6.3	File Backup (Kopia zapasowa plików)	5
6.4	File Manager (Menedżer plików)	6
6.5	Setup (Ustawienia)	6
6.5.1	Files Backup (Kopia zapasowa plików)	6
6.5.2	Others (Inne)	7

## 1. Funkcje

- Włącza zewnętrzne używanie napędów IDE 2,5"/3,5"/5,25" i napędów SATA poprzez USB
- Funkcja wykonywania kopii zapasowej po jednym kliknięciu
- Dioda LED stanu
- Uniwersalność (Komputer PC, Laptop, itd.)
- Plug & Play
- Zgodność z USB2.0
- W systemie Windows XP/Vista/7 (32- i 64-bitowy) nie są wymagane dodatkowe sterowniki.

## 2. Części i akcesoria

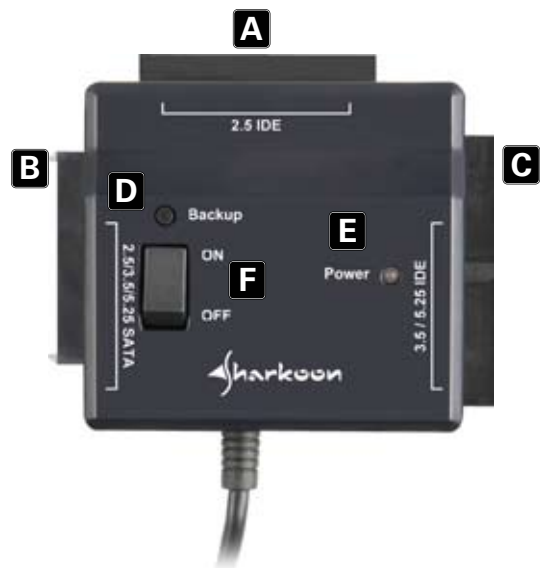


- A. Sharkoon DriveLink (IDE, SATA/USB)
- B. Zasilacz
- C. 4-pinowy kabel zasilający do urządzeń IDE (3,5/5,25 cala)
- D. Dysk CD Podręcznik, Driver&Tools (Sterownik i narzędzia)

### Uwaga:

Po stwierdzeniu, że brakuje któregokolwiek z wymienionych powyżej elementów należy skontaktować się z obsługą klienta poprzez e-mail pod adresem [support@sharkoon.com](mailto:support@sharkoon.com) lub zadzwonić pod numer + 49 (0) 6403 – 775 6100.

### 3. Wygląd urządzenia



- A – Połączenie z napędami HDD IDE 2,5"
- B – Połączenie z napędami SATA 2,5"/3,5"/5,25"
- C – Połączenie z napędami IDE 3,5"/5,25"
- D – Przycisk kopii zapasowej (naciśnij w celu bezpośredniego rozpoczęcia wykonywania kopii zapasowej)
- E – Dioda LED stanu (kolor zielony: gotowość; czerwony: dostęp)
- F – Przełącznik On/Off (Wł/Wył)



- G – Złącze zasilania ISO
- H – 4-pinowe złącze zasilania do urządzeń IDE



- I – Złącze zasilania USB (czerwone)
- J – Złącze USB



- K – Złącze zasilania (220 V)
- L – Złącze zasilania ISO (DC)

## 4. Instalacja sprzętu

*Uwaga:*

*Przed podłączeniem obudowy DriveLink do komputera PC/laptop należy podłączyć do niej urządzenia peryferyjne.*

*Podłączane dyski twarde należy ustawić w pozycji "Master (Nadrzędny)", sformatować i podzielić na partycje. Następnie należy wybrać (np. Windows XP): Start – Settings (Ustawienia) – Control Panel (Panel sterowania) – Administrative Tools (Narzędzia administracyjne) – Computer Management (Zarządzanie komputerem) – Disk Management (Zarządzanie dyskami). Kliknij prawym przyciskiem odpowiedni dysk twardy i wybierz formatuj/partycje.*

1. Podłącz odpowiednie złącze danych obudowy DriveLink do właściwego złącza urządzenia (HDD/urządzenie optyczne).
2. Podłącz złącza zasilania w następujący sposób:

Dyski twarde IDE i SATA 2,5":

podłącz oba złącza USB adaptera DriveLink do komputera PC/laptop. Jeśli nie są dostępne dwa porty USB, dodatkowo podłącz złącze zasilania ISO dostarczonego zasilacza do złącza zasilania ISO adaptera DriveLink.

Urządzenia IDE 3,5"/5,25":

podłącz złącze zasilania ISO bezpośrednio do złącza zasilania ISO adaptera DriveLink. Następnie podłącz dostarczony 4-pinowy kabel zasilający urządzeń IDE, do odpowiednich złączy adaptera DriveLink i wymaganego dysku twardego/urządzenia optycznego.


Urządzenia SATA 3,5/5,25":

podłącz złącze zasilania ISO dostarczonego zasilacza do złącza zasilania ISO adaptera DriveLink.

3. Podłącz kabel zasilający do zasilacza i do właściwego źródła zasilania.
4. Włącz napęd DriveLink. Podłącz czarne złącze USB adaptera do wolnego portu USB komputera. Urządzenie zostanie automatycznie wykryte i zainstalowane. Podłączone urządzenia HDD/urządzenia optyczne zostaną wyświetlone w programie Eksplorator Windows.

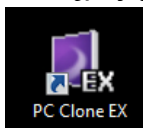
*Uwaga:*

*Nie jest konieczne instalowanie dodatkowych sterowników.*

*Przed wyłączeniem komputera należy usunąć DriveLink z konfiguracji sprzętowej systemu poprzez dwukrotne kliknięcie symbolu  na pasku zadań. Pojawi się menu. Należy wybrać bezpieczne usunięcie DriveLink. Następnie należy wyłączyć DriveLink i zamknąć komputer.*

## 6. Instalacja oprogramowania

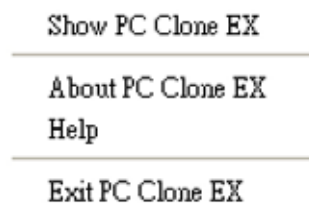
1. Włóż dołączony dysk CD Driver&Tools (Sterownik i narzędzia) do napędu CD/DVD.
2. Wybierz napęd CD/DVD (tj. D:\).
3. Otwórz folder „Sharkoon“.
4. Uruchom plik „Setup.exe”. Kreator instalacji przeprowadzi użytkownika przez procedurę instalacji.
5. Po ukończeniu instalacji na pulpicie pojawi się następująca ikona:



6. Kliknij dwukrotnie (lewym przyciskiem myszy) tę ikonę na pulpicie, aby uruchomić oprogramowanie; otwarty zostanie główny interfejs, a na pasku zadań pojawi się dodatkowa ikona programu.
7. Oprogramowanie do wykonywania kopii zapasowej.

### 6.1 Uruchomienie

1. Kliknij raz prawym przyciskiem ikonę na pasku zadań. Nastąpi otwarcie następującego kontekstowego menu:

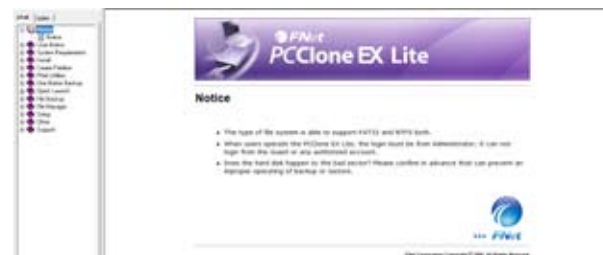


2. „About...” (O...) wyświetla informacje o oprogramowaniu (rys. 1).



rys. 1

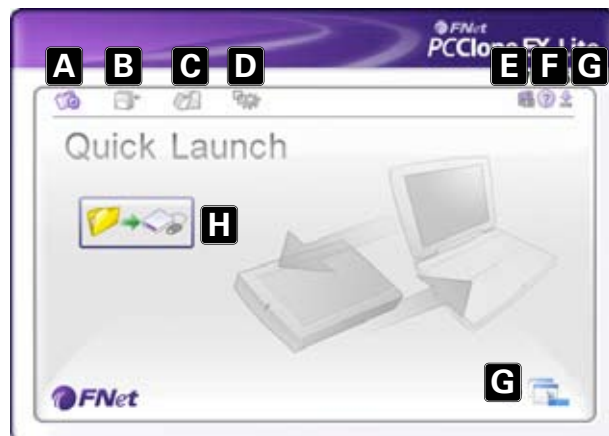
3. „Help” (Pomoc) uruchamia program pomocy oprogramowania do tworzenia kopii zapasowych (rys. 2), w którym szczegółowo opisano wszystkie funkcje tego oprogramowania.



rys. 2

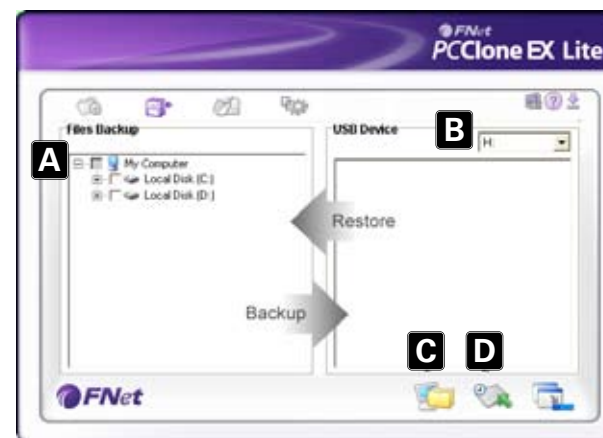
4. Opcja „Exit PCCloneEX” (Zakończenie PCCloneEX) powoduje zakończenie programu (ikona zostanie usunięta z paska zadań).
5. „Show PCCloneEX” (Pokaż program PCCloneEX) ponownie otwiera zminimalizowany wcześniej interfejs programu do tworzenia kopii zapasowych (patrz poniżej). Alternatywnie, program można uruchomić poprzez dwukrotne kliknięcie ikony (lewy przycisk myszy).

## 6.2 Quick Launch (Szybkie uruchomienie)



- A – Quick Launch (Szybkie uruchamianie / 6.2)
- B – File Backup (Kopia zapasowa plików / 6.3)
- C – File Manager (Menedżer plików / 6.4)
- D – Setup (Ustawienia / 6.5)
- E – Wyświetlanie informacji o oprogramowaniu (patrz sekcja 6.1 powyżej)
- F – Uruchamianie programu pomocy oprogramowania do tworzenia kopii zapasowych (patrz sekcja 6.1 powyżej)
- G – Minimalizowanie okna programu; informacje o wychodzeniu z programu, zawiera sekcja 6.1 powyżej
- H – Uruchomienie wykonania kopii zapasowej danych, przez kliknięcie tego przycisku

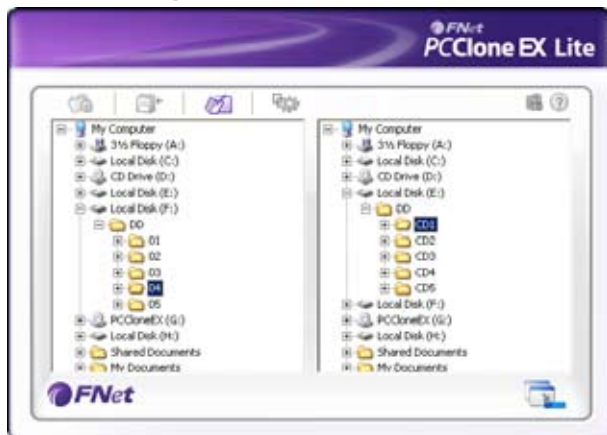
## 6.3 File Backup



- A – Wyświetlane są tu wszystkie foldery systemu. Wybierz foldery, które mają zostać skopiowane podczas tworzenia kopii zapasowej, zaznaczając odpowiednie pole(a) wyboru.
- B – Wybierz zewnętrzne, docelowe urządzenie w menu rozwijanym.
- C – Uruchom wykonanie kopii zapasowej, klikając ten przycisk.
- D – Przywróć istniejące już pliki kopii zapasowej z zewnętrznego napędu (kopia zapasowa), klikając ten przycisk.

*Uwaga:*  
Pliki kopii zapasowej są kopiowane do foldera (ukryty) o nazwie "Fnet" w urządzeniu docelowym. Tego foldera nie można usunąć!

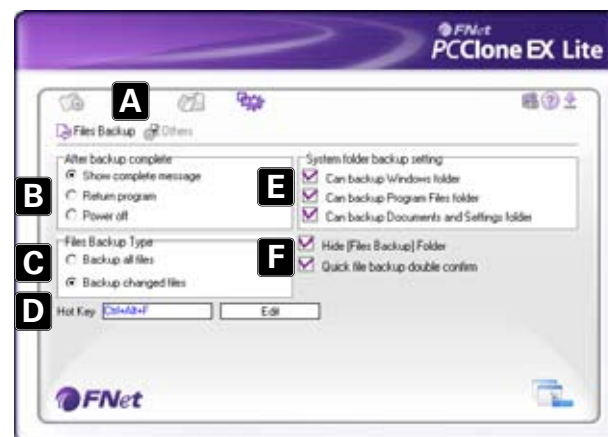
## 6.4 File Manager



Menedżer plików ułatwia zarządzanie lokalnymi folderami/plikami i obsługuje funkcje podobne do znanych z programu Eksplorator Windows.

## 6.5 Setup

### 6.5.1 Files Backup



- A – Wybór pomiędzy oknem „Files Backup” (Kopia zapasowa plików / 6.5.1), a oknem „Others” (Inne / 6.5.2).
- B – Decyzja, co ma nastąpić po ukończeniu kopii zapasowej: „Show complete message” (Pokaż pełny komunikat), wyświetla podsumowanie kopii zapasowej; „Return program” (Przywróć program) powoduje powrót do programu; „Power off” (Wyłącz zasilanie), powoduje wyłączenie systemu.
- C – Wybór, czy zabezpieczane mają być tylko zmienione pliki.
- D – Określenie przycisku skrótu, uruchamiającego wykonywanie kopii zapasowej.
- E – Wybór folderów systemowych, które mają zostać dołączone do kopii zapasowej.
- F – Określenie, czy folder Files Backup (Kopia zapasowa plików), ma zostać ukryty oraz, czy powinno być dwukrotnie potwierdzone szybka kopia zapasowa plików.

## 6.5.2 Others



- A – Decyzja, czy program ma być uruchamiany podczas startu systemu.
- B – Zaznaczenie tego pola wyboru uaktywni także przycisk tworzenia kopii zapasowej na obudowie, którego naciśnięcie rozpoczyna tworzenie kopii zapasowej (patrz sekcja 4 powyżej).  
Usunięcie zaznaczenia tego pola zapobiega przypadkowemu uruchomieniu procedur kopii zapasowej.

## Ostrzeżenie:

Firma SHARKOON nie ponosi odpowiedzialności za potencjalną utratę danych, szczególnie w wyniku nieprawidłowej obsługi.

Wszystkie opatrzone nazwą produkty i opisy są chronionymi znakami towarowymi i/lub zastrzeżonymi znakami towarowymi odpowiednich producentów.

W następstwie polityki stałego ulepszania produktu przez firmę SHARKOON, konstrukcja i specyfikacje mogą zostać zmienione bez wcześniejszego powiadomienia. Specyfikacje produktu na rynek krajowy mogą się różnić.

Prawo do dołączonego oprogramowania przynależy do odpowiednich właścicieli. Przed rozpoczęciem używania oprogramowania należy zapoznać się z warunkami licencji.

Wszelkie prawa zastrzeżone, szczególnie (także w streszczeniach) w zakresie tłumaczenia, przedruku, powielania poprzez kopiowanie lub powielania w inny technicznie sposób. Naruszenie praw może spowodować wystąpienie z roszczeniem o odszkodowanie.

Wszelkie prawa zastrzeżone, szczególnie w zakresie praw do patentu lub do sposobu wykorzystania patentu. Zastrzega się wybór sposobu dostawy i możliwość modyfikacji technicznych.

Usuwanie zużytego produktu

Produkt został opracowany i wyprodukowany z wysokiej jakości materiałów i komponentów, które można przetwarzać i ponownie wykorzystywać.



Jeśli na produkcie znajduje się pokazany powyżej symbol przekreślonego pojemnika na śmieci, oznacza to, że produkt podlega określeniom Dyrektywy Europejskiej 2002/96/EC.

Należy sprawdzić informacje dotyczące lokalnego systemu gromadzenia zużytych produktów elektrycznych i elektronicznych.

Należy postępować zgodnie z lokalnymi przepisami i nie wyrzucać zużytych produktów ze zwykłymi odpadami domowymi. Prawidłowe usunięcie zużytego produktu pomaga w zapobieganiu potencjalnym negatywnym skutkom oddziaływania na środowisko naturalne i zdrowie ludzi.

© SHARKOON Technologies 2010

[www.sharkoon.com](http://www.sharkoon.com)